

Министерство образования Красноярского края  
Краевое государственное бюджетное образовательное учреждение  
дополнительного образования  
«Красноярский краевой центр туризма и краеведения»  
Краевой конкурс исследовательских краеведческих работ  
«Моё Красноярье»

*Родословие*

«Мои предки — кто они?»

Смагина София Игоревна  
17.07.2017

662176, Красноярский край, Ачинский край, п. Тарутино, ул.  
Комсомольская, д. 44, 89082090223, e-mail:sorokina-05@mail.ru.  
Муниципальное казенное общеобразовательное учреждение «Тарутинская  
средняя школа», 3 класс,  
662176, Красноярский край, Ачинский край, п. Тарутино, пер. Клубный,  
стр. 14а, 8(39151)90-334, e-mail:privet.0763@mail.ru.  
Смагина Ирина Андреевна, заместитель директора по УВР, МКОУ  
«Тарутинская СШ», 89620720312, e-mail:sorokina-05@mail.ru.

Красноярск, 2017-2018

## ПЛАН

Введение.....	3
<u>1.Кто я?.....</u>	<u>5</u>
<u>2.Мои деды.....</u>	<u>6</u>
3. Мое маленькое, но такое большое древо .....	<u>8</u>
Заключение .....	10
Литература .....	11
Приложение.....	12

## ВВЕДЕНИЕ

*Сегодня день какой-то длинный,  
себя куда не знаю деть.  
Семейный наш альбом, старинный  
беру, чтоб с прошлым посидеть.*

*В. Г. Шурыгин*

Что такое «семья»? «Семья» – как часто можно услышать, это «семь я». В толковом словаре В. И. Даля определение слова «семья» связано со словом «семейство». Это совокупность близких родственников, живущих вместе. Семейство – огромное древо, на котором не сосчитать веточек и листьев. И каждый новый член семейства делает это древо крепче и сильнее. Но всякое древо имеет корни. Корни – это то, чем мы жили вчера, год назад. Это наша история. Это наши деды и прадеды.

Вот и у меня есть своя семья, свое семейство. На одной из стен дома у нас оформлено древо нашей семьи. На нем можно увидеть меня, моих братьев и сестру, моих родителей, моих бабушек и дедушек, прабабушек и прадедушек. Родители сделали это древо для того, чтобы мы знали, как выглядели наши предки, так как к тому моменту, когда родились мы с сестрой, в живых уже не было ни одного прадеда и одного из дедушек.

В один из дней, готовясь к ремонту дома, мама разобрала документы и показала мне с сестрой очень большой список людей, составленный в виде прямоугольников и стрелочек. Мы спросили у нее, что это такое. И мама рассказала нам, что перед нами родословная рода Михайловых, к которому она, а теперь и мы принадлежим. Это было очень интересно. Но в этом древе рода мы себя не нашли, поэтому я и решила провести своё исследование и узнать, где же должны вырасти наши веточки на этом большом древе рода.

**Объект изучения:** родословная рода Михайловых.

**Предмет:** история рода Михайловых.

**Цель работы:** определение своего места на древе рода Михайловых.

**Задачи исследования:**

- выяснить историю рода Михайловых;
- проследить развитие рода Михайловых;
- проанализировать прошлое и настоящее рода Михайловых;
- выявить интересные факты.

**Методы исследования:**

- подбор и изучение материалов по теме;
- опрос в форме анкетирования;
- анализ изученных материалов.

**Гипотеза:** моя мама принадлежит к роду Михайловых, а принадлежу ли к этому роду я и мои брат и сестра, если у нас другие фамилии.

## 1. Кто я?

Гляжу я на наше семейное древо, передо мной лица знакомых и незнакомых мне родственников. Что это за незнакомые мне люди, почему папа и мама бережно разместили их фотографии в рамках на стене? Некоторые из этих фотографий я видела в альбомах бабушек и прабабушки. Раньше мне было совсем не интересно знать: кто там запечатлен. Я у мамы не спрашивала, да и она, редко рассказывала нам кто эти люди.

Так кто же они, чьи это фото?

«Кто эти старые люди?» - спросила я у родителей однажды.

«Это ваши бабушки, дедушки, прабабушки и прадедушки» - ответили они нам.

Мамины, папины родители, их дедушки и бабушки... Ах, да ведь и наши родители были когда-то детьми и, также, как мы ездили в гости к своим бабушкам и дедушкам. Но кто они, эти самые их родители? Их дедушки и бабушки? Не довелось нам с сестрой и братом никогда пообщаться с папой мамы. Мы никогда не видели бабушек и дедушек папы, бабушку и дедушку маминой мамы. Поэтому всегда само собой считали, что их вовсе никогда и не было.

И как-то жалко мне стало саму себя. Не потому, что никогда не была у них в гостях, не слышала их сказок и рассказов о жизни. Больше всего оттого, что оказываюсь я тем самым «Иваном, не помнящим своего родства».

А действительно, откуда же я появилась, кто был до меня, кто я?

Надо срочно все подробненько расспросить, разузнать. Но у кого? Мама и папа могут рассказать только то, что помнят сами. Помнят тех предков, с которыми росли и общались. Оставалось еще поболтать и расспросить бабушек и дедушку, живущую неподалеку прабабушку.

С чего начать? Начну с опроса имеющихся родственников.

И тогда мама мне показала большую схему рода Михайловых, к которому она принадлежит. Но в этой схеме я не нашла ни себя, ни свою сестру Настю, ни брата Александра. Почему так? А где же мы?

И тогда мы с мамой решили дорисовать эту схему, достроить ее. А заодно, и узнать более подробно, кем же были наши предки. И в помощь нам стало исследование проведенное моим прадедушкой Долженко Виктором Михайловичем.

## 2. Мои деды.



Мои прапрапрадедушка и прапрапрабабушка были простыми людьми, занимавшиеся крестьянским трудом.

Прпрапрабабушка, Ефимия Андреевна, родилась в 1871 (или 72) г. в деревне Таскино, Погорельской волости Енисейской губернии. Русская.

Ее отец, Ухалов Андрей Гаврилович, был колёсником (колёсных дел мастером). Он имел сына и три дочери. Все они жили в Таскино.

Здесь же, в 1891 г. Ефимия вышла замуж за Михайлова Арефия Алексеевича, который тоже родился в Таскино в 1870 г.

В октябре 1892 г. у Арефия и Ефимии появился первенец – Василий. Потом, в разные годы, у них родились еще семь детей: Игнатий, Иван (1897

г), Иннокентий (1899 г.), Степан (1900 г), Александр, Екатерина (1912 г.) и еще одна дочь.

Ефимия была статной, красивой и веселой женщиной. В деревне она занималась ткачеством.

Арефий был высоким, красивым мужчиной и строгим прапрадедушкой. Непослушных и балующих внуков «воспитывал», бывало, своей знаменитой плеточкой «двухвосткой». Прапрабабушка всегда заступалась за ребяташек – своих помощников.

В 1928 году, когда коллективизация пришла в их родную деревню, выехали в г. Красноярск, где в это время жили на берегу р. Кача две сестры Ефимии.

Перевезли в город свой дом и поставили его за Юдинским садом. Жили там с ними и родители Ефимии, которые в скорости умерли.

В начале 30-х годов умер и Арефий Алексеевич. Ефимия Андреевна прожила до 1942 года.

Их сын Иннокентий, мой прапрадед был дважды женат. Во втором браке у него и его супруги Шимохиной Афанасеи Кузьмовны родились три сына и две дочери: Анастасия (1926 г.), Константин (1927 г.), Виктор (1930 г.), Тамара (1932 г.), Геннадий (1937 г.). Умер Иннокентий Арефьевич в 1983 году и похоронен в г. Красноярске.

Мой прадед Виктор Иннокентьевич в молодости увлекался танцевальным искусством и даже выступал в составе ансамбля имени Годенко. Большую часть своей жизни посвятил работе токарем-фрезеровщиком в цехах КРАМЗа. Выступая в ансамбле, прадедушка познакомился с моей прабабушкой Цыбульской Валентиной Максимовной. Прабабушка работала на красноярском телевизорном заводе. Прадедушка умер в 2010 году. Я успела еще с ним пообщаться. Прабабушка жива и я очень рада общению с ней.

В их семье было двое сыновей: Леонид (1952 г.) и Андрей (1960 г.).

Андрей Викторович родился 28 февраля 1960 г. за свою жизнь он сменил не одну профессию. До армии дедушка работал в аэропорту Красноярска. Он женился на моей бабушке Блиновой Наталье Михайловне (1961 г.). В их семье родились три дочери: Ирина (1980 г), Наталья (1982 г.), Анна (1989 г.). Проходил службу дедушка Андрей в Афганистане. После возвращения из армии, долгое время работал в милиции. Бабушка Наташа работала воспитателем в детском саду, она и сейчас трудиться воспитателем в детском саду с. Новобирилюссы Бирилюсского района Красноярского края.

После переезда в 1988 г. из г. Красноярска в с. Новобирилюссы, дедушка работал водителем РАЙПО, строителем, водителем междугороднего автобуса. Дедушка умер 31 августа 1998 года.

Моя мама, Ирина Андреевна, работает учителем. И я, как она тоже хочу стать учителем.

Это история только одной веточки в большой древе моей семьи.

### **3. Мое маленькое, но такое большое древо**

Мама Ирина вышла замуж за моего папу Смагина Игоря Юрьевича (1975 г.). В их семье родились мы с моей сестрой: София (2008 г) и Анастасия (2010 г.). У нас есть два сродных брата: Сорокин Александр Васильевич (2000 г.) и Смагин Сергей Игоревич (1998 г.). К сожалению, мы никогда не видели брата Сергея, так сложились обстоятельства. Но я надеюсь, что когда-нибудь мы с ним познакомимся и будем дружить и поддерживать тесные семейные связи.

Каждые два года мы ездим в гости к родителям папы. Они живут очень далеко, в п. Чемал республики Горный Алтай. Мы расспрашивали и их, а знают ли они, откуда берут начало их рода. Но чаще мы бываем в гостях у бабушки Наташи. Я знаю, что она принадлежит к роду польских князей.



Как же приятно осознавать, что в таком большом мире, среди миллиардов людей, ты не один. У тебя большое семейство.

Сегодня день какой-то длинный,  
Себя куда не знаю деть.  
Семейный наш альбом, старинный  
Беру, чтоб с прошлым посидеть.

Листаю пыльные страницы,  
Всплывают прошлые года.  
И все знакомые в нем лица,  
Не скажут «нет», не скажут «да».

Они молчат, а я не знаю  
О чем мне с ними говорить.  
У них своя судьба земная  
Ее с моею не сравнить.

Кто добрым был, а кто построже,  
И не кривил никто душой.  
И честь для них была дороже,  
Чем блеск монеты золотой.

Закрыв альбом фамильный  
В раздумье можно посидеть.  
Какой-то день сегодня длинный,  
Куда себя не знаю деть...

(В. Г. Шурыгин)

## ЗАКЛЮЧЕНИЕ

Моя гипотеза подтвердилась:

- не смотря на разность фамилий, я принадлежу к большому роду Михайловых.

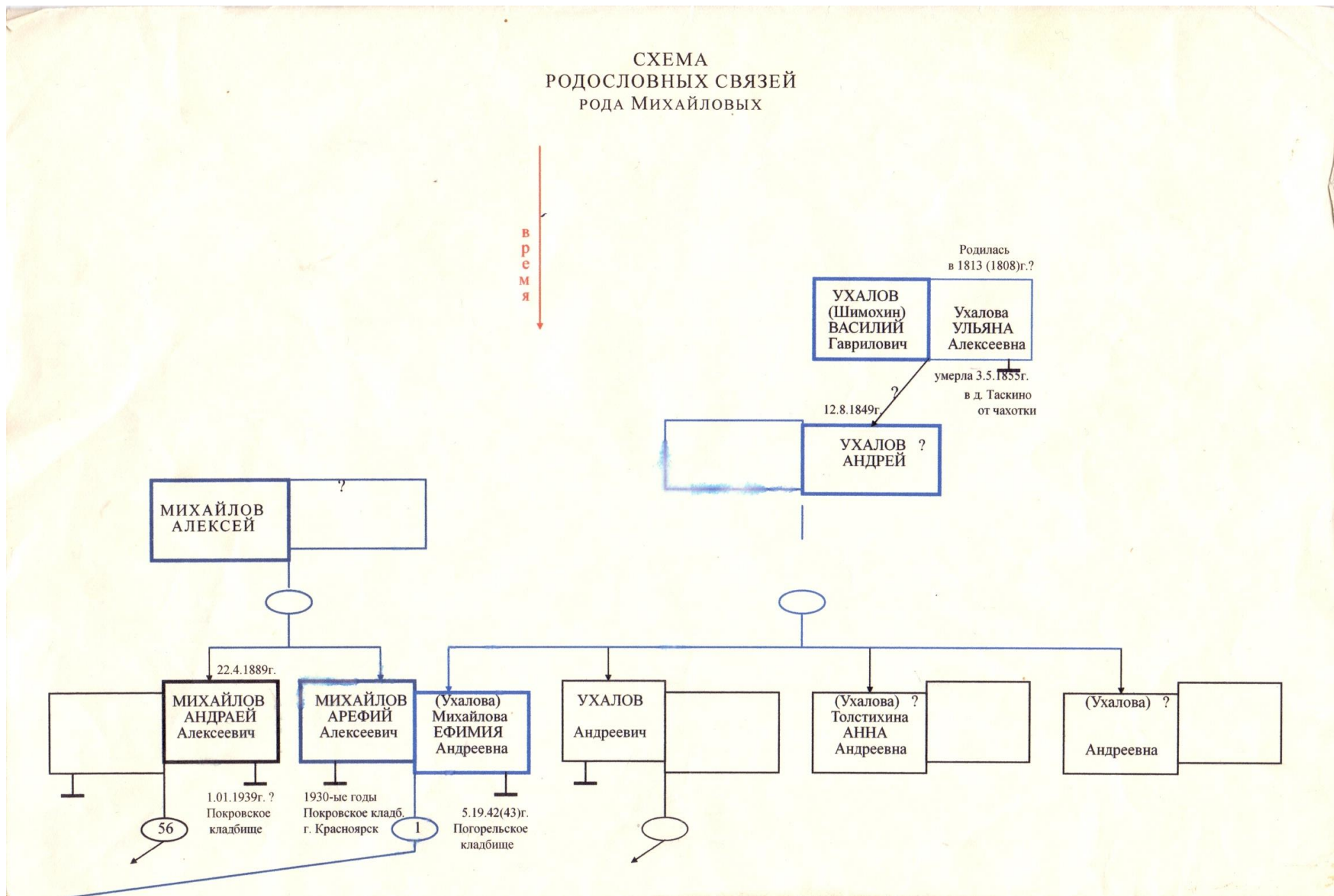
Главным итогом моего исследования является то, что теперь я смотрю на те старые фотографии и знаю: с них смотрят на нас глаза моих дедов и прадедов. Мне уже известны имена моих пращуров и, значит, меня нельзя назвать «Иваном, не помнящим своего родства». Я знаю, что являюсь одной из веточек большого родового древа Михайловых, к которому органично привились ветви большого количества других фамилий: Таскиных, Тостиных, Шимохиных, Долженко, Пасынков, Ошаровых, Цыбульских, Блиновых, Юрченко, Смагиных и многих, многих других.

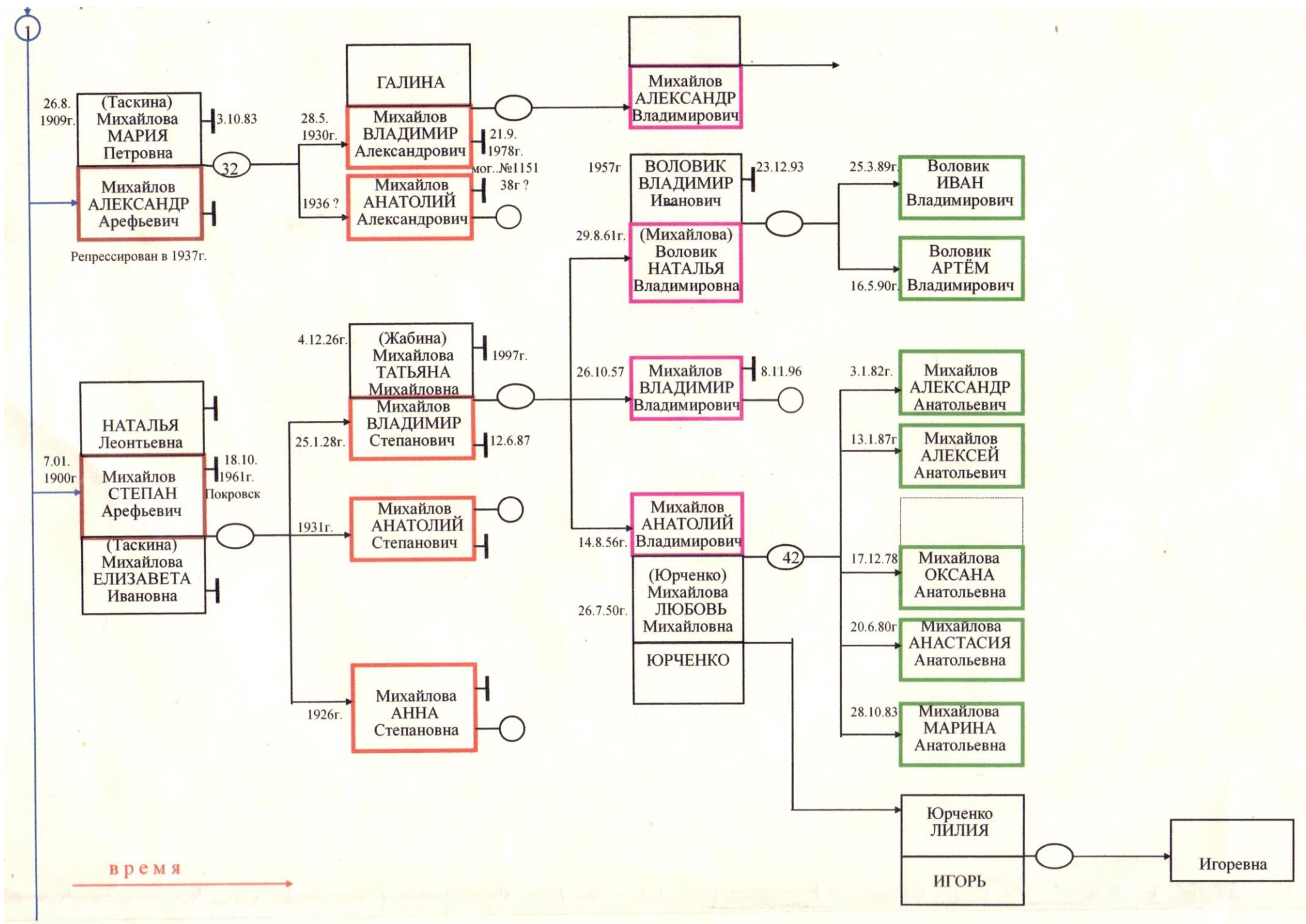
Мне еще мало лет и я могу продолжить свои исторические поиски корней остальных веточек моего маленького, но такого большого древа.

Для поиска этой информации, неоткрытых ветвей родового древа не обойтись без помощи родичей. Нужна переписка и тесное общение. А такое общение не позволит истории забыться и стереться.

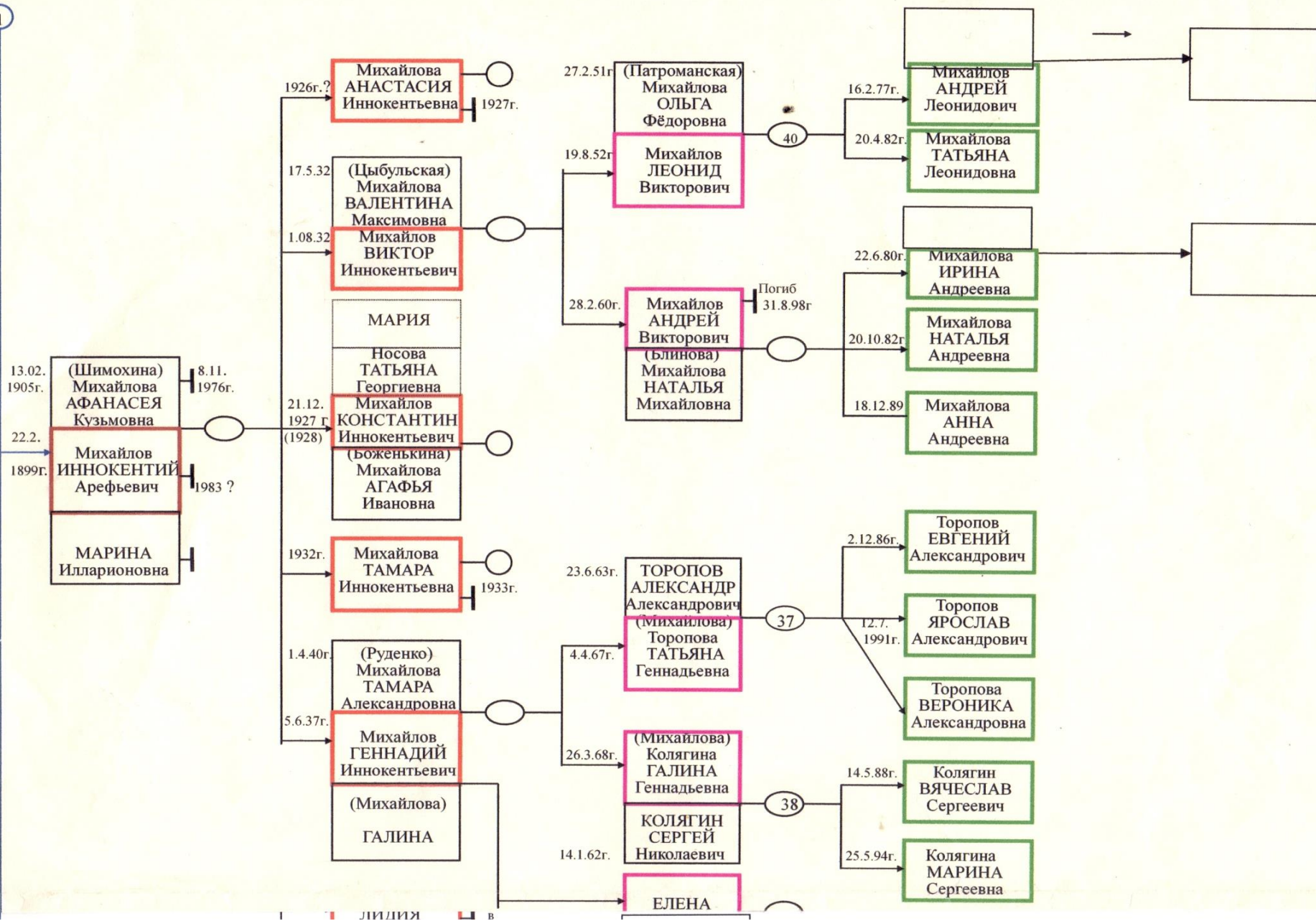
## ЛИТЕРАТУРА

1. Исторический журнал «Родич» №1, апрель 1999 г. – Красноярск, 1999 г., частное издание.
2. Семейный фотоархив.

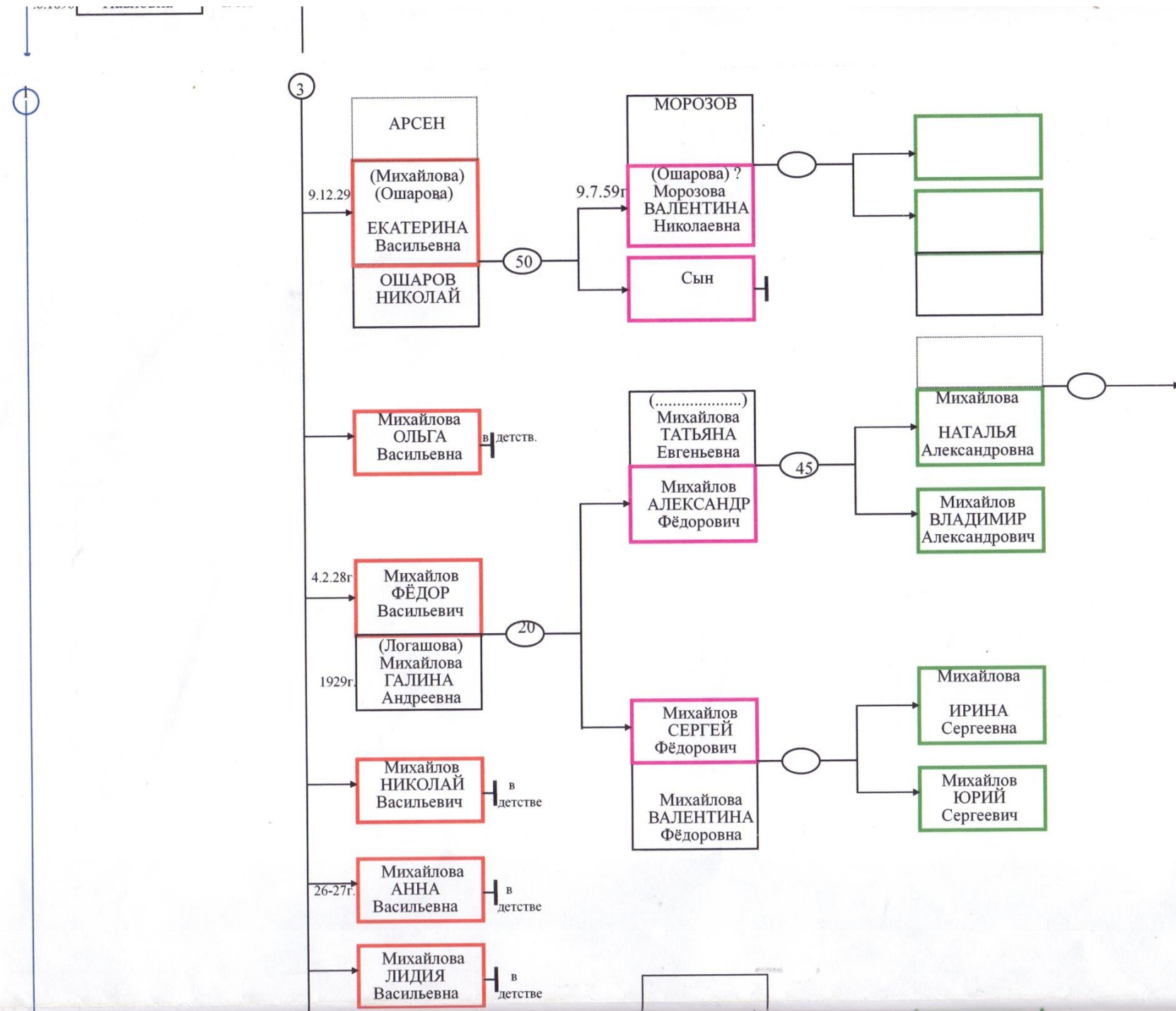




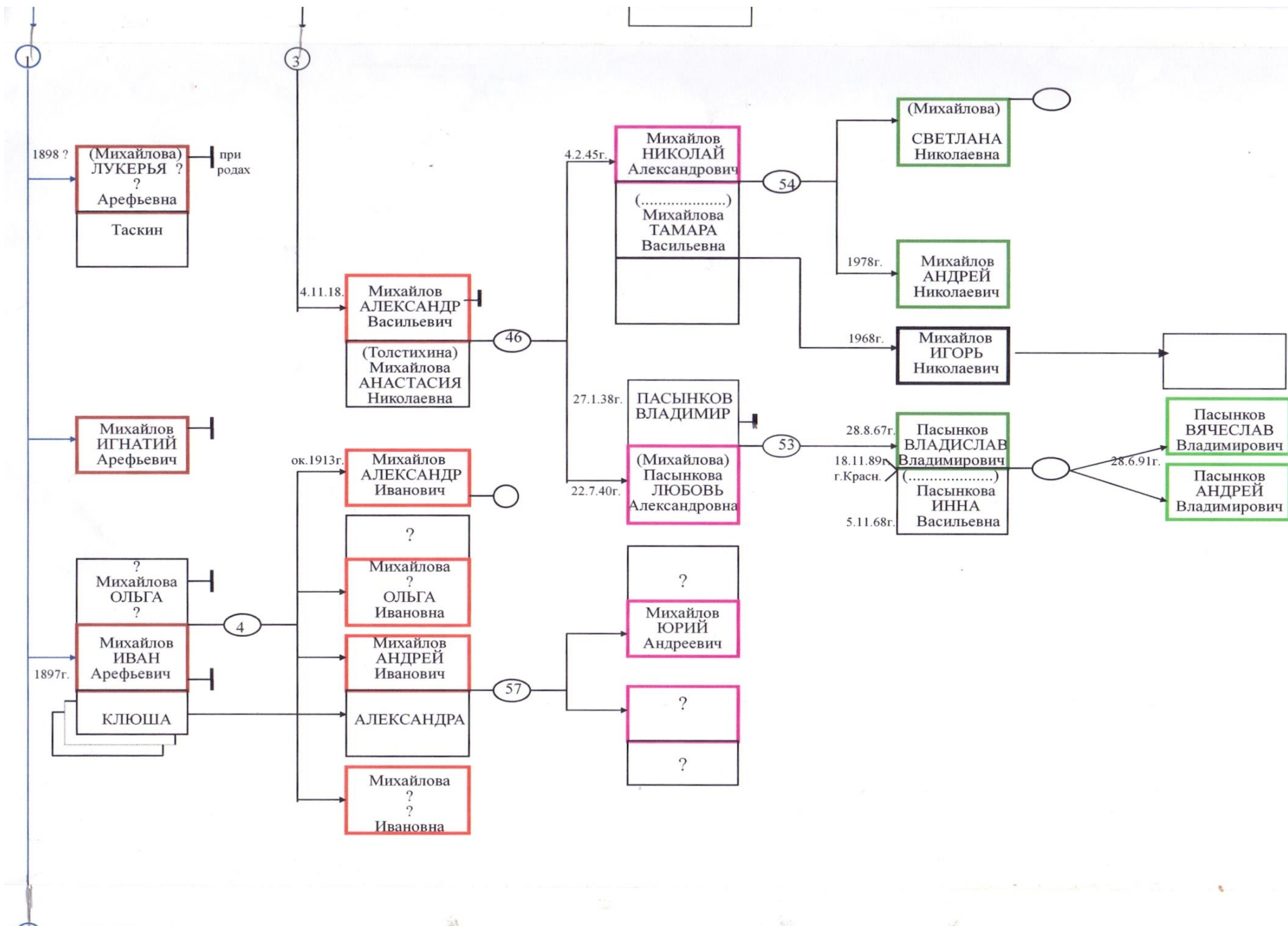














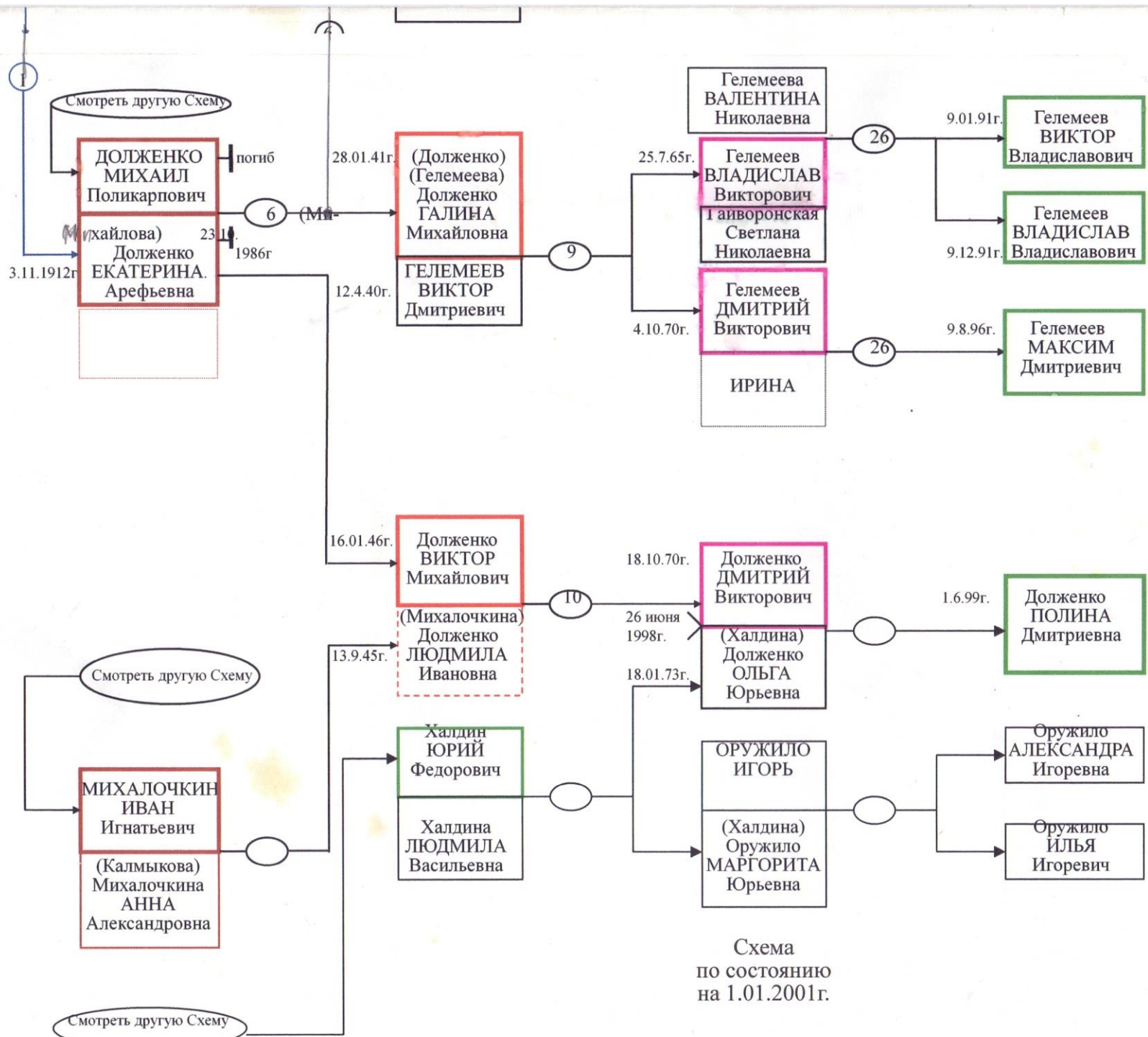


Схема по состоянию на 1.01.2001г.



